

# บทที่ 3

---

สรุปผลการปฏิบัติตามมาตรการป้องกันและ  
แก้ไขผลกระทบสิ่งแวดล้อมและมาตรการ  
ติดตามตรวจสอบผลกระทบสิ่งแวดล้อม  
และข้อเสนอแนะ

## บทที่ 3

### สรุปผลการปฏิบัติตามมาตรการป้องกันและแก้ไขผลกระทบสิ่งแวดล้อม และมาตรการติดตามตรวจสอบผลกระทบสิ่งแวดล้อม และข้อเสนอแนะ

#### 3.1 สรุปผลการปฏิบัติตามมาตรการป้องกันและแก้ไขผลกระทบสิ่งแวดล้อม

บริษัท ตะวันออกพัฒนา จำกัด ผู้ถือประทานบัตรที่ 30986/16056 โครงการเหมืองแร่ทรายแก้ว ตั้งอยู่หมู่ที่ 3 ตำบลขากพง อำเภอแกลง จังหวัดระยอง ได้ปฏิบัติตามมาตรการป้องกันและแก้ไขผลกระทบสิ่งแวดล้อมที่ระบุไว้ ตามหนังสือที่ ทส 1009.2/8085 ลงวันที่ 5 กันยายน 2554 สามารถสรุปได้ดังนี้

1. โครงการได้กำหนดขอบเขตพื้นที่ทำเหมือง และกิจกรรมอื่นที่เกี่ยวข้องไว้อย่างชัดเจน โดยมีการขุดคุ้ยระบายน้ำและสร้างคันทำนบล้อมรอบพื้นที่ทำเหมือง
2. โครงการได้จัดสร้างคันทำนบกั้นดินและระบายน้ำล้อมรอบพื้นที่โครงการ รวมทั้งพื้นที่เก็บกองเปลือกดิน
3. โครงการได้ปลูกต้นยูคาลิปตัสเสริมบริเวณพื้นที่เว้นการทำเหมืองในระยะ 10 เมตร จากขอบแปลง และระยะ 50 เมตร จากแนวถนนสาธารณะด้านทิศเหนือ เพื่อเป็นพื้นที่กันชน (Buffer Zone)
4. โครงการได้จัดสร้างลานล้างล้อภายในพื้นที่ประทานบัตร ช่วงก่อนออกสู่ทางถนนสาธารณะด้านทิศเหนือ
5. โครงการใช้จุดต่ำสุดของหน้าเหมืองเป็นบ่อรับน้ำ (Sump) ก่อนจะสูบน้ำใส่ส่วนบนไปยังบ่อดักตะกอน รวมทั้งนำไปใช้ในการฉีดพรมถนน และรดน้ำต้นไม้
6. โครงการได้ติดตั้งป้ายเตือนระวังรถบรรทุก และสัญญาณไฟกระพริบไว้บริเวณถนนสาธารณะด้านทิศเหนือ ช่วงก่อนถึงทางเข้า-ออก พื้นที่ประทานบัตร
7. โครงการได้มีการจัดตั้งคณะกรรมการมวลชนสัมพันธ์ ที่ประกอบด้วย 3 ฝ่าย ประกอบด้วยตัวแทนจากผู้ประกอบการ ตัวแทนจากชุมชน และตัวแทนจากหน่วยงานราชการในท้องถิ่น เพื่อทำหน้าที่ประชาสัมพันธ์ข้อมูลโครงการ ตลอดจนรับเรื่องร้องเรียนต่างๆ
8. โครงการได้จัดตั้งกองทุนเฝ้าระวังภาวะสุขภาพ โดยเปิดบัญชีธนาคารแล้วนำเงินเข้ากองทุนปีละ 80,000 บาท เพื่อใช้ในการเฝ้าระวังภาวะสุขภาพอนามัยของชุมชนที่อาจได้รับผลกระทบด้านสุขภาพอนามัยจากการดำเนินโครงการ
9. ได้มีการจัดทำรายงานแผนและผลการดำเนินงานด้านการฟื้นฟูพื้นที่ทำเหมืองเสนอต่อหน่วยงานที่เกี่ยวข้องเป็นประจำทุกปี

#### 3.2 สรุปผลการปฏิบัติตามมาตรการติดตามตรวจสอบคุณภาพสิ่งแวดล้อม

สรุปผลการปฏิบัติตามมาตรการติดตามตรวจสอบผลกระทบสิ่งแวดล้อม โครงการเหมืองแร่ทรายแก้ว ประทานบัตรที่ 30986/16056 ตั้งอยู่หมู่ที่ 3 ตำบลขากพง อำเภอแกลง จังหวัดระยอง ของบริษัท ตะวันออกพัฒนา จำกัด ที่ได้กำหนดเป็นเงื่อนไขแนบท้ายประทานบัตร ตามหนังสือที่ ทส 1009.2/8085 ลงวันที่ 5 กันยายน 2554 สรุปได้ดังต่อไปนี้

### 3.2.1 คุณภาพอากาศ

โครงการได้ปฏิบัติตามมาตรการป้องกันและแก้ไขผลกระทบสิ่งแวดล้อมที่กำหนดไว้อย่างเคร่งครัด โดยเฉพาะ มาตรการด้านคุณภาพอากาศ จึงเป็นผลทำให้การดำเนินโครงการไม่ส่งผลกระทบด้านฝุ่นละอองต่อชุมชนที่อยู่ใกล้เคียง ทั้งนี้ หากพิจารณาจากผลการตรวจวัดปริมาณฝุ่นละอองแขวนลอยรวม (TSP) และปริมาณฝุ่นละอองขนาดเล็ก (PM-10) ในช่วง ปี พ.ศ. 2560-2565 พบว่า โรงเรียนมาบเหลาหินปูน มีค่า TSP อยู่ในช่วง 0.030-0.064 มิลลิกรัม/ลูกบาศก์เมตร ค่า PM-10 อยู่ในช่วง 0.015-0.065 มิลลิกรัม/ลูกบาศก์เมตร บ้านอ่าวเจริญ (ฝั่งโขง) มีค่า TSP อยู่ในช่วง 0.027-0.093 มิลลิกรัม/ลูกบาศก์เมตร ค่า PM-10 อยู่ในช่วง 0.016-0.050 มิลลิกรัม/ลูกบาศก์เมตร และบ้านหนองสะพาน มีค่า TSP อยู่ ในช่วง 0.026-0.070 มิลลิกรัม/ลูกบาศก์เมตร ค่า PM-10 อยู่ในช่วง 0.015-0.042 มิลลิกรัม/ลูกบาศก์เมตร ซึ่งอยู่ในเกณฑ์ มาตรฐานตามประกาศคณะกรรมการสิ่งแวดล้อมแห่งชาติ ฉบับที่ 24 พ.ศ. 2547 เรื่อง กำหนดมาตรฐานคุณภาพอากาศใน บรรยากาศโดยทั่วไป ที่กำหนดค่า TSP ไว้ไม่เกิน 0.330 มิลลิกรัม/ลูกบาศก์เมตร และ PM-10 ไว้ไม่เกิน 0.120 มิลลิกรัม/ ลูกบาศก์เมตร รายละเอียดแสดงดังตารางที่ 3-1 ดังรูปที่ 3-1 ถึงรูปที่ 3-2

ตารางที่ 3-1 สรุปผลการตรวจวัดคุณภาพอากาศในช่วงปี พ.ศ. พ.ศ. 2560-2565

สถานีตรวจวัด	วัน/เดือน/ปี	ผลการตรวจวัด	
		ฝุ่นละอองแขวนลอยรวม (TSP) (มก./ลบ.ม.)	ฝุ่นละอองขนาดเล็ก (PM-10) (มก./ลบ.ม.)
- โรงเรียนมาบเหลาหินปูน	15-16 มีนาคม 2560	0.063	0.042
	16-17 มีนาคม 2560	0.060	0.040
	17-18 มีนาคม 2560	0.052	0.027
	6-7 ธันวาคม 2560	0.049	0.026
	7-8 ธันวาคม 2560	0.053	0.038
	8-9 ธันวาคม 2560	0.055	0.040
	28-29 มีนาคม 2561	0.039	0.025
	29-30 มีนาคม 2561	0.034	0.023
	30-31 มีนาคม 2561	0.039	0.026
	18-19 ธันวาคม 2561	0.031	0.020
	19-20 ธันวาคม 2561	0.034	0.024
	20-21 ธันวาคม 2561	0.055	0.028
	25-26 มีนาคม 2562	0.034	0.024
	26-27 มีนาคม 2562	0.030	0.020
	27-28 มีนาคม 2562	0.038	0.026
	26-27 พฤศจิกายน 2562	0.036	0.026
	27-28 พฤศจิกายน 2562	0.041	0.024
	28-29 พฤศจิกายน 2562	0.039	0.065
	16-17 มีนาคม 2563	0.041	0.022
	17-18 มีนาคม 2563	0.037	0.018
	18-19 มีนาคม 2563	0.043	0.022
	24-25 พฤศจิกายน 2563	0.049	0.033
	25-26 พฤศจิกายน 2563	0.043	0.021
	26-27 พฤศจิกายน 2563	0.046	0.027
	9-10 มีนาคม 2564	0.046	0.021
	10-11 มีนาคม 2564	0.036	0.017
	11-12 มีนาคม 2564	0.033	0.015

ตารางที่ 3-1 สรุปผลการตรวจวัดคุณภาพอากาศในช่วงปี พ.ศ. พ.ศ. 2560-2564 (ต่อ)

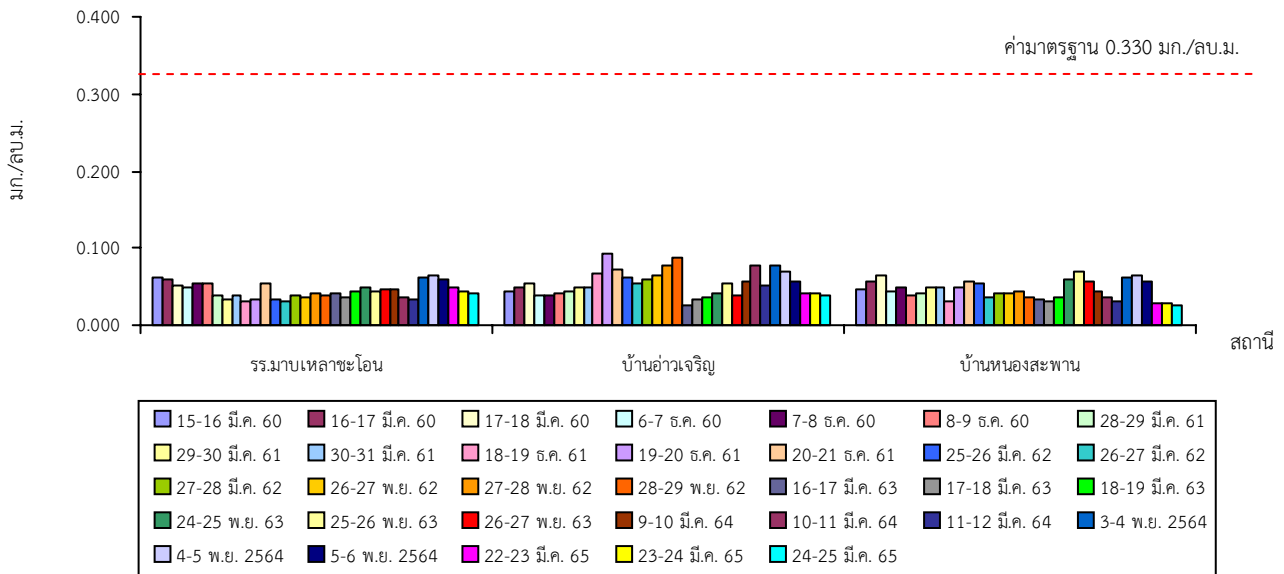
สถานีตรวจวัด	วัน/เดือน/ปี	ผลการตรวจวัด	
		ฝุ่นละอองแขวนลอยรวม (TSP) (มก./ลบ.ม.)	ฝุ่นละอองขนาดเล็ก (PM-10) (มก./ลบ.ม.)
- โรงเรียนมาบเหลาหินปูน (ต่อ)	3-4 พฤศจิกายน 2564	0.061	0.025
	4-5 พฤศจิกายน 2564	0.064	0.030
	5-6 พฤศจิกายน 2564	0.059	0.025
	22-23 มีนาคม 2565	0.048	0.025
	23-24 มีนาคม 2565	0.043	0.023
	24-25 มีนาคม 2565	0.041	0.020
- บ้านอ่าวเจริญ (ฝั่งโขง)	15-16 มีนาคม 2560	0.045	0.021
	16-17 มีนาคม 2560	0.049	0.022
	17-18 มีนาคม 2560	0.053	0.023
	6-7 ธันวาคม 2560	0.038	0.029
	7-8 ธันวาคม 2560	0.038	0.027
	8-9 ธันวาคม 2560	0.041	0.030
	28-29 มีนาคม 2561	0.043	0.033
	29-30 มีนาคม 2561	0.049	0.035
	30-31 มีนาคม 2561	0.050	0.037
	18-19 ธันวาคม 2561	0.066	0.042
	19-20 ธันวาคม 2561	0.093	0.050
	20-21 ธันวาคม 2561	0.073	0.045
	25-26 มีนาคม 2562	0.062	0.023
	26-27 มีนาคม 2562	0.053	0.020
	27-28 มีนาคม 2562	0.060	0.022
	26-27 พฤศจิกายน 2562	0.065	0.034
	27-28 พฤศจิกายน 2562	0.078	0.039
	28-29 พฤศจิกายน 2562	0.088	0.042
	16-17 มีนาคม 2563	0.027	0.016
	17-18 มีนาคม 2563	0.034	0.020
	18-19 มีนาคม 2563	0.037	0.025
	24-25 พฤศจิกายน 2563	0.042	0.026
	25-26 พฤศจิกายน 2563	0.054	0.028
	26-27 พฤศจิกายน 2563	0.039	0.023
	9-10 มีนาคม 2564	0.057	0.037
	10-11 มีนาคม 2564	0.077	0.041
	11-12 มีนาคม 2564	0.052	0.032
	3-4 พฤศจิกายน 2564	0.077	0.037
	4-5 พฤศจิกายน 2564	0.069	0.033
	5-6 พฤศจิกายน 2564	0.058	0.031
	22-23 มีนาคม 2565	0.041	0.020
	23-24 มีนาคม 2565	0.042	0.023
	24-25 มีนาคม 2565	0.038	0.018

ตารางที่ 3-1 สรุปผลการตรวจวัดคุณภาพอากาศในช่วงปี พ.ศ. พ.ศ. 2560-2565 (ต่อ)

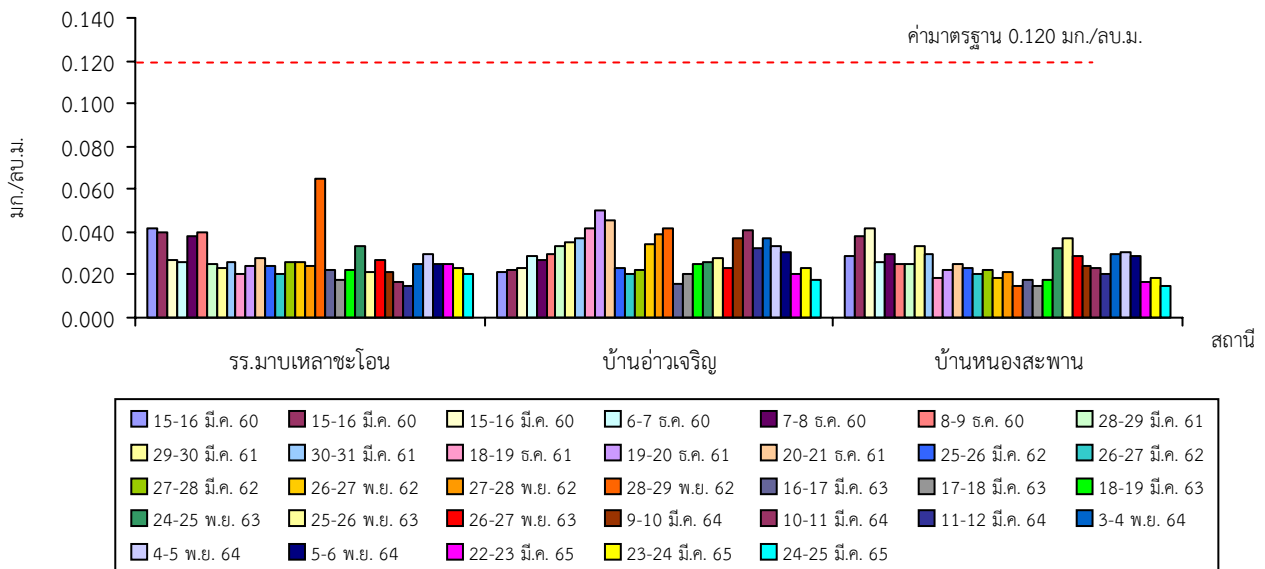
สถานีตรวจวัด	วัน/เดือน/ปี	ผลการตรวจวัด	
		ฝุ่นละอองแขวนลอยรวม (TSP) (มก./ลบ.ม.)	ฝุ่นละอองขนาดเล็ก (PM-10) (มก./ลบ.ม.)
บ้านหนองสะพาน	15-16 มีนาคม 2560	0.046	0.029
	16-17 มีนาคม 2560	0.058	0.038
	17-18 มีนาคม 2560	0.065	0.042
	6-7 ธันวาคม 2560	0.043	0.026
	7-8 ธันวาคม 2560	0.049	0.030
	8-9 ธันวาคม 2560	0.039	0.025
	28-29 มีนาคม 2561	0.041	0.025
	29-30 มีนาคม 2561	0.050	0.033
	30-31 มีนาคม 2561	0.048	0.030
	18-19 ธันวาคม 2561	0.031	0.019
	19-20 ธันวาคม 2561	0.050	0.022
	20-21 ธันวาคม 2561	0.056	0.025
	25-26 มีนาคม 2562	0.054	0.023
	26-27 มีนาคม 2562	0.037	0.020
	27-28 มีนาคม 2562	0.041	0.022
	26-27 พฤศจิกายน 2562	0.042	0.019
	27-28 พฤศจิกายน 2562	0.045	0.021
	28-29 พฤศจิกายน 2562	0.037	0.015
	16-17 มีนาคม 2563	0.034	0.018
	17-18 มีนาคม 2563	0.031	0.015
	18-19 มีนาคม 2563	0.035	0.018
	24-25 พฤศจิกายน 2563	0.059	0.032
	25-26 พฤศจิกายน 2563	0.070	0.037
	26-27 พฤศจิกายน 2563	0.056	0.029
	9-10 มีนาคม 2564	0.045	0.024
	10-11 มีนาคม 2564	0.035	0.023
	11-12 มีนาคม 2564	0.032	0.020
	3-4 พฤศจิกายน 2564	0.062	0.030
	4-5 พฤศจิกายน 2564	0.064	0.031
	5-6 พฤศจิกายน 2564	0.057	0.029
	22-23 มีนาคม 2565	0.028	0.017
	23-24 มีนาคม 2565	0.029	0.019
	24-25 มีนาคม 2565	0.026	0.015
ค่ามาตรฐาน*		0.330	0.120

ที่มา: ตรวจวัดและวิเคราะห์โดยบริษัท ท็อปส์-แลบ คอนซัลแตนท์ จำกัด, 2560-2565

หมายเหตุ : \* มาตรฐานตามประกาศคณะกรรมการสิ่งแวดล้อมแห่งชาติ ฉบับที่ 24 พ.ศ. 2547 เรื่อง กำหนดมาตรฐานคุณภาพอากาศในบรรยากาศโดยทั่วไป



รูปที่ 3-1 กราฟแสดงผลการตรวจวัดปริมาณ TSP ในช่วงปี พ.ศ. 2560-2565



รูปที่ 3-2 กราฟแสดงผลการตรวจวัดปริมาณ PM10 ในช่วงปี พ.ศ. 2560-2565

### 3.2.2 เสียง

โครงการได้ปฏิบัติตามมาตรการป้องกันและแก้ไขผลกระทบสิ่งแวดล้อมที่กำหนดไว้อย่างเคร่งครัด โดยเฉพาะ มาตรการด้านเสียง จึงเป็นผลทำให้การดำเนินโครงการไม่ส่งผลกระทบด้านเสียงดังรบกวนต่อชุมชนที่อยู่ใกล้เคียง ทั้งนี้หากพิจารณาจากผลการตรวจวัดระดับเสียงเฉลี่ย 24 ชั่วโมง (Leq 24 hr.) และระดับเสียงสูงสุด (Lmax) ในช่วงปี พ.ศ. 2560-2565 พบว่า โรงเรียนบ้านมาบเหลาชะโอน มีค่าระดับเสียงเฉลี่ย 24 ชั่วโมง อยู่ในช่วง 47.2-60.6 เดซิเบล เอ ระดับเสียงสูงสุด อยู่ในช่วง 77.7-98.1 เดซิเบล เอ บ้านอ่าวเจริญ (ฝั่งโขง) มีค่าระดับเสียงเฉลี่ย 24 ชั่วโมง อยู่ในช่วง 50.7-61.4 เดซิเบล เอ ระดับเสียงสูงสุด อยู่ในช่วง 82.7-99.5 เดซิเบล เอ และบ้านหนองสะพาน มีค่าระดับเสียงเฉลี่ย 24 ชั่วโมง อยู่ในช่วง 42.3-63.1 เดซิเบล เอ ระดับเสียงสูงสุด อยู่ในช่วง 82.0-103.2 เดซิเบล เอ และเมื่อนำค่าที่ตรวจวัดได้ไปเปรียบเทียบกับเกณฑ์มาตรฐานตามประกาศคณะกรรมการสิ่งแวดล้อมแห่งชาติ ฉบับที่ 15 พ.ศ. 2540 เรื่อง กำหนดมาตรฐานระดับเสียงโดยทั่วไป พบว่า มีค่าอยู่ในเกณฑ์มาตรฐานที่กำหนดไว้ คือค่า Leq 24 hr. ไม่เกิน 70 เดซิเบล เอ และ Lmax ไม่เกิน 115 เดซิเบล เอ แสดงดังตารางที่ 3-2 และรูปที่ 3-3 ถึงรูปที่ 3-4

ตารางที่ 3-2 สรุปผลการตรวจวัดระดับเสียงในช่วงปี พ.ศ. 2560-2565

สถานีตรวจวัด	เดือน/ปี	ผลการตรวจวัด (เดซิเบล เอ)	
		Leq 24 hr.	Lmax
- โรงเรียนมาบเหลาชะโอน	15-16 มีนาคม 2560	54.1	94.4
	16-17 มีนาคม 2560	51.2	85.0
	17-18 มีนาคม 2560	53.9	95.9
	6-7 ธันวาคม 2560	54.5	94.7
	7-8 ธันวาคม 2560	52.0	85.3
	8-9 ธันวาคม 2560	51.4	83.1
	28-29 มีนาคม 2561	54.1	93.6
	29-30 มีนาคม 2561	52.4	96.5
	30-31 มีนาคม 2561	52.5	92.9
	18-19 ธันวาคม 2561	54.1	92.4
	19-20 ธันวาคม 2561	54.2	88.6
	20-21 ธันวาคม 2561	54.9	90.6
	25-26 มีนาคม 2562	59.3	92.8
	26-27 มีนาคม 2562	59.6	87.4
	27-28 มีนาคม 2562	60.6	91.5
	26-27 พฤศจิกายน 2562	53.2	85.4
	27-28 พฤศจิกายน 2562	54.1	82.0
	28-29 พฤศจิกายน 2562	53.5	78.8
	16-17 มีนาคม 2563	54.6	87.0
	17-18 มีนาคม 2563	55.7	86.6
	18-19 มีนาคม 2563	56.3	88.2
	24-25 พฤศจิกายน 2563	48.1	88.3
	25-26 พฤศจิกายน 2563	47.2	77.7
	26-27 พฤศจิกายน 2563	48.8	83.9
	9-10 มีนาคม 2564	58.5	96.3
	10-11 มีนาคม 2564	57.4	98.1
	11-12 มีนาคม 2564	58.8	95.3

ตารางที่ 3-2 สรุปผลการตรวจวัดระดับเสียงในช่วงปี พ.ศ. 2560-2565 (ต่อ)

สถานีตรวจวัด	เดือน/ปี	ผลการตรวจวัด (เดซิเบล เอ)	
		Leq 24 hr.	Lmax
- โรงเรียนมาบเหลาหินปูน (ต่อ)	3-4 พฤศจิกายน 2564	51.6	85.2
	4-5 พฤศจิกายน 2564	57.5	96.7
	5-6 พฤศจิกายน 2564	58.8	92.8
	22-23 มีนาคม 2565	54.4	93.9
	23-24 มีนาคม 2565	53.9	91.0
	24-25 มีนาคม 2565	54.4	86.3
- บ้านอ่าวเจริญ (ฝั่งโขง)	15-16 มีนาคม 2560	55.7	92.1
	16-17 มีนาคม 2560	56.4	95.5
	17-18 มีนาคม 2560	59.2	99.5
	6-7 ธันวาคม 2560	54.2	93.6
	7-8 ธันวาคม 2560	54.1	90.9
	8-9 ธันวาคม 2560	53.4	89.7
	28-29 มีนาคม 2561	60.7	96.8
	29-30 มีนาคม 2561	61.2	92.6
	30-31 มีนาคม 2561	60.2	91.7
	18-19 ธันวาคม 2561	51.4	82.7
	19-20 ธันวาคม 2561	51.7	85.3
	20-21 ธันวาคม 2561	51.6	84.2
	25-26 มีนาคม 2562	57.8	87.4
	26-27 มีนาคม 2562	60.2	91.8
	27-28 มีนาคม 2562	60.4	95.5
	26-27 พฤศจิกายน 2562	56.6	88.6
	27-28 พฤศจิกายน 2562	56.2	89.5
	28-29 พฤศจิกายน 2562	56.7	90.6
	16-17 มีนาคม 2563	60.4	93.3
	17-18 มีนาคม 2563	60.8	91.2
	18-19 มีนาคม 2563	61.4	90.4
	24-25 พฤศจิกายน 2563	50.7	85.3
	25-26 พฤศจิกายน 2563	51.4	85.7
	26-27 พฤศจิกายน 2563	51.8	85.7
	9-10 มีนาคม 2564	59.5	94.2
	10-11 มีนาคม 2564	60.4	96.7
	11-12 มีนาคม 2564	59.9	96.9
	3-4 พฤศจิกายน 2564	56.1	96.7
	4-5 พฤศจิกายน 2564	56.2	97.2
	5-6 พฤศจิกายน 2564	56.5	95.7
	22-23 มีนาคม 2565	55.5	90.4
	23-24 มีนาคม 2565	55.8	99.4
	24-25 มีนาคม 2565	55.2	99.5

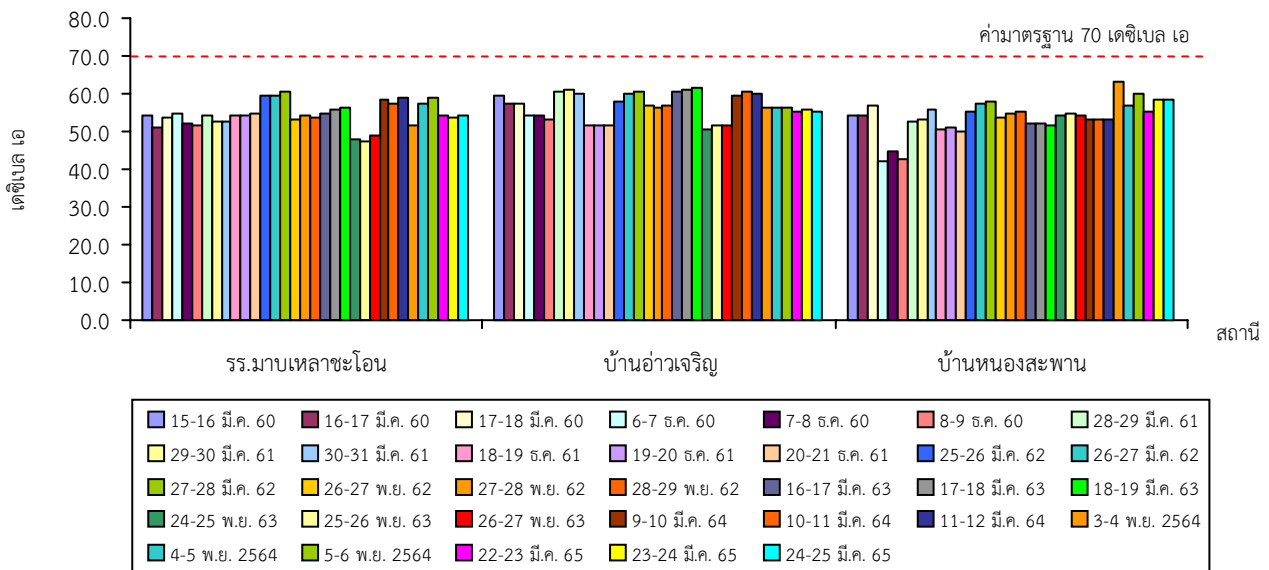


ตารางที่ 3-2 สรุปผลการตรวจวัดระดับเสียงในช่วงปี พ.ศ. 2560-2565 (ต่อ)

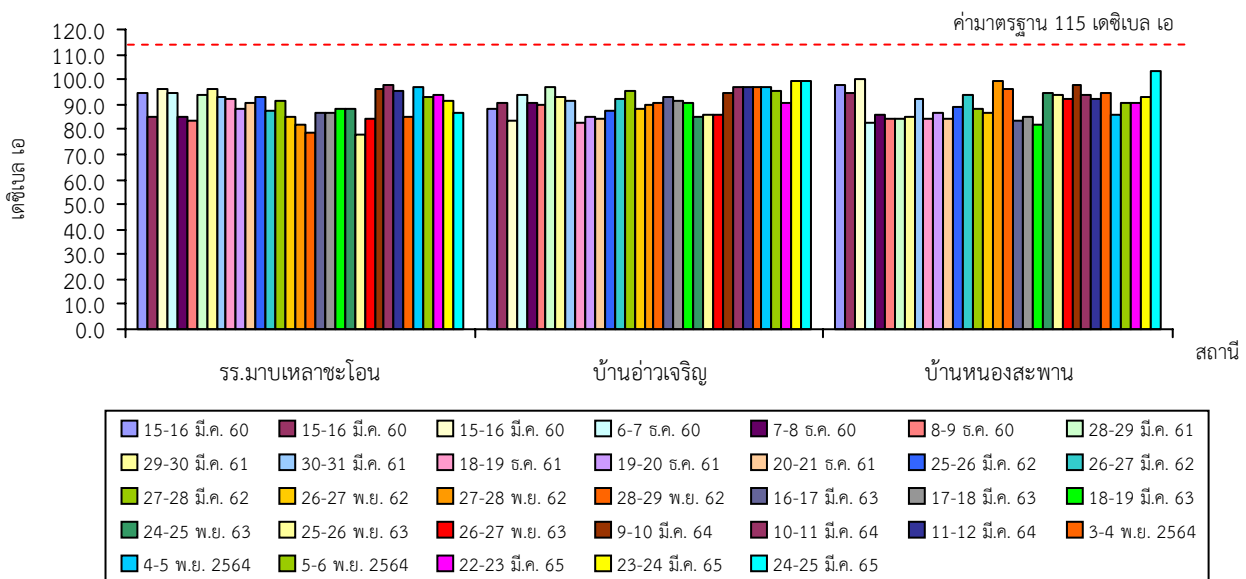
สถานีตรวจวัด	เดือน/ปี	ผลการตรวจวัด (เดซิเบล เอ)	
		Leq 24 hr.	Lmax
- บ้านหนองสะพาน	15-16 มีนาคม 2560	54.1	98.0
	16-17 มีนาคม 2560	54.2	94.8
	17-18 มีนาคม 2560	56.7	99.8
	6-7 ธันวาคม 2560	42.3	82.4
	7-8 ธันวาคม 2560	44.8	86.2
	8-9 ธันวาคม 2560	42.5	84.6
	28-29 มีนาคม 2561	52.0	84.2
	29-30 มีนาคม 2561	53.0	84.7
	30-31 มีนาคม 2561	55.6	92.5
	18-19 ธันวาคม 2561	50.5	84.5
	19-20 ธันวาคม 2561	51.0	86.9
	20-21 ธันวาคม 2561	50.0	84.2
	25-26 มีนาคม 2562	55.4	89.2
	26-27 มีนาคม 2562	57.3	93.5
	27-28 มีนาคม 2562	58.0	88.4
	26-27 พฤศจิกายน 2562	53.5	86.3
	27-28 พฤศจิกายน 2562	54.5	99.4
	28-29 พฤศจิกายน 2562	55.4	96.0
	16-17 มีนาคม 2563	51.9	83.4
	17-18 มีนาคม 2563	52.0	85.4
	18-19 มีนาคม 2563	51.7	82.0
	24-25 พฤศจิกายน 2563	54.4	94.3
	25-26 พฤศจิกายน 2563	54.7	93.7
	26-27 พฤศจิกายน 2563	54.1	92.4
	9-10 มีนาคม 2564	52.9	98.1
	10-11 มีนาคม 2564	53.1	93.4
	11-12 มีนาคม 2564	53.4	92.3
	3-4 พฤศจิกายน 2564	63.1	94.7
	4-5 พฤศจิกายน 2564	56.7	85.6
	5-6 พฤศจิกายน 2564	60.2	90.6
	22-23 มีนาคม 2565	55.4	90.6
	23-24 มีนาคม 2565	58.3	92.6
	24-25 มีนาคม 2565	58.2	103.2
ค่ามาตรฐาน*		70	115

ที่มา: ตรวจวัดและวิเคราะห์โดยบริษัท ท็อปส์-แลบ คอนซัลแตนท์ จำกัด, 2560-2565

หมายเหตุ : \* มาตรฐานตามประกาศคณะกรรมการสิ่งแวดล้อมแห่งชาติ ฉบับที่ 15 (พ.ศ.2540) เรื่อง กำหนดมาตรฐานระดับเสียงโดยทั่วไป



รูปที่ 3-3 กราฟแสดงผลการตรวจวัดระดับเสียงเฉลี่ย 24 ชั่วโมง ในช่วงปีพ.ศ. 2560-2565



รูปที่ 3-4 กราฟแสดงผลการตรวจวัดระดับเสียงสูงสุดในช่วงปีพ.ศ. 2560-2565

### 3.2.3 คุณภาพน้ำผิวดิน

โครงการได้ปฏิบัติตามมาตรการป้องกันและแก้ไขผลกระทบสิ่งแวดล้อมที่กำหนดไว้อย่างเคร่งครัด โดยเฉพาะมาตรการด้านอุทกวิทยาและคุณภาพน้ำ จึงเป็นผลทำให้การดำเนินโครงการไม่ส่งผลกระทบด้านคุณภาพน้ำต่อแหล่งน้ำธรรมชาติที่อยู่ใกล้เคียง ทั้งนี้หากพิจารณาจากผลการวิเคราะห์คุณภาพน้ำผิวดินบริเวณ 3 สถานี ประกอบด้วยบึงจำรุง บึงสำนักใหญ่ และคลองตาม่วง ซึ่งทำการเก็บตัวอย่างในช่วงปี พ.ศ. 2560-2565 (ตารางที่ 3-3) พบว่า มีค่าความเป็นกรด-ด่าง อยู่ในช่วง 5.9-7.8 ปริมาณตะกอนแขวนลอยทั้งหมด อยู่ในช่วงตั้งแต่น้อยกว่า 1-425 มิลลิกรัม/ลิตร ปริมาณตะกอนละลายทั้งหมด อยู่ในช่วงตั้งแต่น้อยกว่า 50-20,880 มิลลิกรัม/ลิตร ความกระด้างทั้งหมด อยู่ในช่วง 4-4,297 มิลลิกรัม/ลิตร ในรูปของแคลเซียมคาร์บอเนต ความขุ่น อยู่ในช่วง 0.50-165.50 เอ็นทียู เหล็กทั้งหมด อยู่ในช่วง 0.013-84.422 มิลลิกรัม/ลิตร สารหนู อยู่ในช่วงตั้งแต่น้อยกว่า 0.001-0.004 มิลลิกรัม/ลิตร แคดเมียม อยู่ในช่วงตั้งแต่น้อยกว่า 0.001-0.004 มิลลิกรัม/ลิตร ตะกั่ว อยู่ในช่วงตั้งแต่น้อยกว่า 0.004-0.048 มิลลิกรัม/ลิตร และซัลเฟต อยู่ในช่วงตั้งแต่น้อยกว่า 0.01-8.04 มิลลิกรัม/ลิตร ซึ่งผลการวิเคราะห์ดังกล่าวอยู่ในเกณฑ์มาตรฐานตามประกาศคณะกรรมการสิ่งแวดล้อมแห่งชาติ ฉบับที่ 8 พ.ศ. 2537 เรื่อง กำหนดมาตรฐานคุณภาพน้ำในแหล่งน้ำผิวดิน ประเภทที่ 3

ตารางที่ 3-3 สรุปผลการวิเคราะห์คุณภาพน้ำผิวดินในช่วงปี พ.ศ. 2560-2565

ดัชนี	วัน/เดือน/ปี	หน่วย	ผลการวิเคราะห์			ค่ามาตรฐาน*
			St.1	St.2	St.3	
- ความเป็นกรด-ด่าง (pH)	16 มี.ค. 60	-	6.6	6.6	6.9	5.0-9.0
	8 ธ.ค. 60		7.8	7.3	6.9	
	29 มี.ค. 61		7.6	6.7	7.4	
	21 ธ.ค. 61		7.8	7.2	7.2	
	27 มี.ค. 62		7.6	6.8	5.9	
	28 พ.ย. 62		6.8	6.8	6.2	
	17 มี.ค. 63		7.8	7.6	7.7	
	26 พ.ย. 63		7.0	6.8	7.6	
	11 มี.ค. 64		7.6	7.5	7.4	
	4 พ.ย. 64		7.4	7.3	6.9	
	23 มี.ค. 65		7.3	7.2	6.7	
- ปริมาณตะกอนแขวนลอยทั้งหมด (Total Suspended Solids)	16 มี.ค. 60	Mg/L	5	2	26	-
	8 ธ.ค. 60		4	3	8	
	29 มี.ค. 61		7	3	8	
	21 ธ.ค. 61		3	<1	5	
	27 มี.ค. 62		6	3	425	
	28 พ.ย. 62		3	<3	110	
	17 มี.ค. 63		8	<3	24	
	26 พ.ย. 63		<3	<3	7	
	11 มี.ค. 64		3	5	5	
	4 พ.ย. 64		3	<3	9	
	23 มี.ค. 65		6	<3	12	

ตารางที่ 3-3 สรุปผลการวิเคราะห์คุณภาพน้ำผิวดินในช่วงปี พ.ศ. 2560-2565 (ต่อ)

ดัชนี	วัน/เดือน/ปี	หน่วย	ผลการวิเคราะห์			ค่ามาตรฐาน*
			St.1	St.2	St.3	
- ปริมาณตะกอนละลายทั้งหมด (Total Dissolve Solids)	16 มี.ค. 60	Mg/L	695	85	6,004	-
	8 ธ.ค. 60		105	78	1,254	
	29 มี.ค. 61		120	59	546	
	21 ธ.ค. 61		122	71	487	
	27 มี.ค. 62		94	67	515	
	28 พ.ย. 62		149	108	6,648	
	17 มี.ค. 63		191	132	20,880	
	26 พ.ย. 63		52	55	1,047	
	11 มี.ค. 64		79	77	7,810	
	4 พ.ย. 64		62	86	727	
	23 มี.ค. 65		<50	<50	8,703	
- ความกระด้างทั้งหมด (Total Hardness)	16 มี.ค. 60	Mg/L as CaCO <sub>3</sub>	322	23	2,189	-
	8 ธ.ค. 60		43	21	293	
	29 มี.ค. 61		52	26	2,130	
	21 ธ.ค. 61		40	4	793	
	27 มี.ค. 62		56	24	1,360	
	28 พ.ย. 62		55	36	1,989	
	17 มี.ค. 63		72	37	4,297	
	26 พ.ย. 63		31	36	384	
	11 มี.ค. 64		29	50	2,074	
	4 พ.ย. 64		32	37	252	
	23 มี.ค. 65		26	50	1,365	
- ความขุ่น (Turbidity)	16 มี.ค. 60	NTU	15.34	6.15	36.40	-
	8 ธ.ค. 60		9.78	1.32	11.99	
	29 มี.ค. 61		7.56	2.78	3.74	
	21 ธ.ค. 61		4.91	1.75	5.44	
	27 มี.ค. 62		12.51	1.72	44.20	
	28 พ.ย. 62		10.08	1.61	136.50	
	17 มี.ค. 63		15.14	2.00	165.50	
	26 พ.ย. 63		2.26	1.70	19.98	
	11 มี.ค. 64		4.58	1.25	39.45	
	4 พ.ย. 64		1.92	1.19	6.96	
	23 มี.ค. 65		3.31	0.50	12.35	
- เหล็กทั้งหมด (Total Iron)	16 มี.ค. 60	Mg/L	1.084	1.195	3.471	-
	8 ธ.ค. 60		0.353	0.740	1.450	
	29 มี.ค. 61		0.134	1.573	0.301	
	21 ธ.ค. 61		0.356	0.524	1.015	
	27 มี.ค. 62		0.405	1.016	9.636	
	28 พ.ย. 62		0.291	0.432	84.422	
	17 มี.ค. 63		0.504	0.469	7.820	

ตารางที่ 3-3 สรุปผลการวิเคราะห์คุณภาพน้ำผิวดินในช่วงปี พ.ศ. 2560-2565 (ต่อ)

ดัชนี	วัน/เดือน/ปี	หน่วย	ผลการวิเคราะห์			ค่ามาตรฐาน*
			St.1	St.2	St.3	
- เหล็กทั้งหมด (Total Iron) (ต่อ)	26 พ.ย. 63	Mg/L	0.079	0.084	0.372	-
	11 มี.ค. 64		0.149	0.053	2.055	
	4 พ.ย. 64		0.822	0.307	1.156	
	23 มี.ค. 65		0.013	0.016	0.097	
- สารหนู (Arsenic)	16 มี.ค. 60	Mg/L	<0.002	<0.002	<0.002	ไม่เกิน 0.01
	8 ธ.ค. 60		0.001	<0.001	0.001	
	29 มี.ค. 61		<0.001	<0.001	<0.001	
	21 ธ.ค. 61		<0.001	<0.001	0.001	
	27 มี.ค. 62		<0.001	<0.001	<0.001	
	28 พ.ย. 62		<0.001	<0.001	0.004	
	17 มี.ค. 63		0.001	<0.001	<0.001	
	26 พ.ย. 63		<0.001	<0.001	<0.001	
	11 มี.ค. 64		<0.001	<0.001	<0.001	
	4 พ.ย. 64		<0.001	<0.001	<0.001	
	23 มี.ค. 65		<0.001	<0.001	<0.001	
- แคดเมียม (Cadmium)	16 มี.ค. 60	Mg/L	<0.001	<0.001	<0.001	ไม่เกิน 0.005
	8 ธ.ค. 60		<0.001	<0.001	<0.001	
	29 มี.ค. 61		<0.001	<0.001	0.001	
	21 ธ.ค. 61		0.002	<0.001	<0.001	
	27 มี.ค. 62		<0.001	0.001	<0.001	
	28 พ.ย. 62		<0.001	<0.001	0.004	
	17 มี.ค. 63		0.003	<0.001	<0.001	
	26 พ.ย. 63		<0.001	0.002	<0.001	
	11 มี.ค. 64		0.002	<0.001	<0.001	
	4 พ.ย. 64		0.001	0.001	<0.001	
	23 มี.ค. 65		0.002	0.001	<0.001	
- ตะกั่ว (Lead)	16 มี.ค. 60	Mg/L	<0.009	<0.009	<0.009	ไม่เกิน 0.05
	8 ธ.ค. 60		<0.004	<0.004	<0.004	
	29 มี.ค. 61		0.027	0.019	0.032	
	21 ธ.ค. 61		<0.004	<0.004	<0.004	
	27 มี.ค. 62		0.006	0.048	0.014	
	28 พ.ย. 62		<0.004	0.038	0.035	
	17 มี.ค. 63		<0.004	<0.004	<0.004	
	26 พ.ย. 63		<0.004	<0.004	<0.004	
	11 มี.ค. 64		<0.004	<0.004	<0.004	
	4 พ.ย. 64		0.010	0.010	0.011	
	23 มี.ค. 65		<0.004	<0.004	<0.004	

ตารางที่ 3-3 สรุปผลการวิเคราะห์คุณภาพน้ำผิวดินในช่วงปี พ.ศ. 2560-2565 (ต่อ)

ดัชนี	วัน/เดือน/ปี	หน่วย	ผลการวิเคราะห์			ค่ามาตรฐาน*
			St.1	St.2	St.3	
- ซัลเฟต (Sulfate)	8 ธ.ค. 60	Mg/L	0.18	<0.01	8.04	-
	29 มี.ค. 61		0.39	0.18	1.71	
	21 ธ.ค. 61		0.15	<0.01	1.51	
	27 มี.ค. 62		0.22	0.15	2.21	
	28 พ.ย. 62		0.26	0.21	2.80	
	17 มี.ค. 63		0.38	0.11	2.95	
	26 พ.ย. 63		<0.01	0.09	1.62	
	11 มี.ค. 64		0.04	0.03	0.30	
	4 พ.ย. 64		0.03	0.14	1.92	
	23 มี.ค. 65		0.04	0.07	4.00	

ที่มา : ตรวจวัดและวิเคราะห์โดยบริษัท ท็อปส์-แลบ คอนซัลแตนท์ จำกัด, 2560-2565

หมายเหตุ : \* มาตรฐานตามประกาศคณะกรรมการสิ่งแวดล้อมแห่งชาติ ฉบับที่ 8 พ.ศ. 2537 เรื่อง กำหนดมาตรฐานคุณภาพน้ำในแหล่งน้ำผิวดิน ประเภทที่ 3

St.1 คือ บึงจ่ารุง St.2 คือ บึงสำนักใหญ่ St.3 คือ คลองตาม่วง

### 3.2.4 คุณภาพน้ำใต้ดิน

โครงการได้ปฏิบัติตามมาตรการป้องกันและแก้ไขผลกระทบสิ่งแวดล้อมที่กำหนดไว้อย่างเคร่งครัด โดยเฉพาะมาตรการด้านอุทกวิทยาและคุณภาพน้ำ จึงเป็นผลทำให้การดำเนินโครงการไม่ส่งผลกระทบต่อแหล่งน้ำใต้ดินที่อยู่ใกล้เคียง ทั้งนี้หากพิจารณาจากผลการวิเคราะห์คุณภาพน้ำใต้ดินบริเวณ 2 สถานี ประกอบด้วย บ่อน้ำต้นวัดพลงไสว ซึ่งในเดือนมีนาคม 2560 ได้เปลี่ยนจุดเก็บตัวอย่างน้ำเป็นบ่อน้ำต้นโรงเรียนวัดพลงไสว เนื่องจากบ่อน้ำต้นวัดพลงไสว ไม่มีการใช้ประโยชน์แล้ว และบ่อน้ำต้นบ้านหนองสะพาน ซึ่งทำการเก็บตัวอย่างในช่วงปี พ.ศ. 2560-2565 (ตารางที่ 3-4) พบว่า มีค่าความเป็นกรด-ด่าง อยู่ในช่วง 6.8-8.2 ปริมาณตะกอนแขวนลอยทั้งหมด อยู่ในช่วงตั้งแต่ต่ำกว่า 1-6 มิลลิกรัม/ลิตร ปริมาณตะกอนละลายทั้งหมด อยู่ในช่วง 181-645 มิลลิกรัม/ลิตร ความกระด้างทั้งหมด อยู่ในช่วง 54-312 มิลลิกรัม/ลิตร ในรูปของแคลเซียมคาร์บอเนต ความขุ่น อยู่ในช่วง 0.42-13.45 เอ็นทียู เหล็กทั้งหมด อยู่ในช่วงตั้งแต่ต่ำกว่า 0.011-1.76 มิลลิกรัม/ลิตร สารหนู มีค่าอยู่ในช่วงตั้งแต่ต่ำกว่า 0.001-0.002 มิลลิกรัม/ลิตร แคดเมียม มีค่าอยู่ในช่วงตั้งแต่ต่ำกว่า 0.001-0.006 มิลลิกรัม/ลิตร ตะกั่ว มีค่าอยู่ในช่วงตั้งแต่ต่ำกว่า 0.002-0.041 มิลลิกรัม/ลิตร และซัลเฟต อยู่ในช่วง 0.01-3.66 มิลลิกรัม/ลิตร ซึ่งผลการวิเคราะห์ดังกล่าวดัชนีส่วนใหญ่อยู่ในเกณฑ์อนุโลมสูงสุดตามประกาศกระทรวงทรัพยากรธรรมชาติและสิ่งแวดล้อม เรื่อง กำหนดหลักเกณฑ์และมาตรการในทางวิชาการสำหรับการป้องกันด้านสาธารณสุขและการป้องกันในเรื่องสิ่งแวดล้อมเป็นพิษ พ.ศ. 2551 ยกเว้นค่าเหล็กทั้งหมดในบางช่วงปีที่เกินเกณฑ์มาตรฐานโดยเฉพาะบริเวณบ่อน้ำต้นบ้านหนองสะพาน อย่างไรก็ตามจากการสอบถามราษฎรในชุมชนใกล้เคียงพบว่า ไม่มีการนำน้ำจากบ่อน้ำต้นบ้านหนองสะพานไปใช้ประโยชน์เพื่อการบริโภคแต่อย่างใด

ตารางที่ 3-4 สรุปผลการวิเคราะห์คุณภาพน้ำใต้ดินในช่วงปี พ.ศ. 2560-2565

ดัชนี	วัน/เดือน/ ปี	หน่วย	ผลการวิเคราะห์		ค่ามาตรฐาน เกณฑ์อนุโลมสูงสุด*
			St.1**	St.2	
- ความเป็นกรด-ด่าง (pH)	16 มี.ค. 60	-	7.7	7.5	6.5-9.2
	8 ธ.ค. 60		6.8	7.6	
	29 มี.ค. 61		6.8	7.5	
	21 ธ.ค. 61		7.2	8.1	
	27 มี.ค. 62		6.9	7.9	
	28 พ.ย. 62		6.8	8.0	
	17 มี.ค. 63		7.6	8.2	
	26 พ.ย. 63		8.0	7.9	
	11 มี.ค. 64		6.9	7.8	
	4 พ.ย. 64		7.6	7.6	
	23 มี.ค. 65		7.5	7.5	
- ปริมาณตะกอนแขวนลอยทั้งหมด (Total Suspended Solids)	16 มี.ค. 60	Mg/L	3	1	-
	8 ธ.ค. 60		6	<1	
	29 มี.ค. 61		<1	<1	
	21 ธ.ค. 61		<1	<1	
	27 มี.ค. 62		<3	<3	
	28 พ.ย. 62		5	<3	
	17 มี.ค. 63		4	5	
	26 พ.ย. 63		<3	<3	
	11 มี.ค. 64		3	<3	
	4 พ.ย. 64		<3	<3	
	23 มี.ค. 65		<5	4	
- ปริมาณตะกอนละลายทั้งหมด (Total Dissolve Solids)	16 มี.ค. 60	Mg/L	181	336	ไม่เกิน 1,200
	8 ธ.ค. 60		322	386	
	29 มี.ค. 61		287	500	
	21 ธ.ค. 61		256	645	
	27 มี.ค. 62		256	308	
	28 พ.ย. 62		246	488	
	17 มี.ค. 63		290	563	
	26 พ.ย. 63		389	491	
	11 มี.ค. 64		431	475	
	4 พ.ย. 64		277	439	
	23 มี.ค. 65		205	394	
- ความกระด้างทั้งหมด (Total Hardness)	16 มี.ค. 60	Mg/L as CaCO <sub>3</sub>	54	217	ไม่เกิน 500
	8 ธ.ค. 60		186	223	
	29 มี.ค. 61		173	261	
	21 ธ.ค. 61		139	288	
	27 มี.ค. 62		128	312	
	28 พ.ย. 62		147	267	
	17 มี.ค. 63		148	295	

ตารางที่ 3-4 สรุปผลการวิเคราะห์คุณภาพน้ำใต้ดินในช่วงปี พ.ศ. 2560-2565 (ต่อ)

ดัชนี	วัน/เดือน/ ปี	หน่วย	ผลการวิเคราะห์		ค่ามาตรฐาน เกณฑ์อนุโลมสูงสุด*
			St.1**	St.2	
- ความกระด้างทั้งหมด (Total Hardness) (ต่อ)	26 พ.ย. 63	Mg/L as CaCO <sub>3</sub>	226	260	ไม่เกิน 500
	11 มี.ค. 64		207	252	
	4 พ.ย. 64		184	240	
	23 มี.ค. 65		143	215	
- ความขุ่น (Turbidity)	16 มี.ค. 60	NTU	5.52	2.46	ไม่เกิน 20
	8 ธ.ค. 60		7.29	1.25	
	29 มี.ค. 61		3.38	0.52	
	21 ธ.ค. 61		6.76	1.42	
	27 มี.ค. 62		6.68	0.90	
	28 พ.ย. 62		11.52	0.72	
	17 มี.ค. 63		6.56	4.01	
	26 พ.ย. 63		1.20	0.84	
	11 มี.ค. 64		13.45	0.44	
	4 พ.ย. 64		0.42	1.52	
	23 มี.ค. 65		0.63	5.94	
- เหล็กทั้งหมด (Total Iron)	16 มี.ค. 60	Mg/L	0.128	0.272	ไม่เกิน 1.0
	8 ธ.ค. 60		0.727	0.102	
	29 มี.ค. 61		0.378	0.184	
	21 ธ.ค. 61		0.757	0.152	
	27 มี.ค. 62		0.576	0.047	
	28 พ.ย. 62		0.841	0.089	
	17 มี.ค. 63		0.948	1.760	
	26 พ.ย. 63		<0.011	<0.011	
	11 มี.ค. 64		0.770	<0.011	
	4 พ.ย. 64		0.171	0.101	
	23 มี.ค. 65		0.014	0.184	
- สารหนู (Arsenic)	16 มี.ค. 60	Mg/L	<0.002	<0.002	ไม่เกิน 0.05
	8 ธ.ค. 60		0.001	0.001	
	29 มี.ค. 61		<0.001	<0.001	
	21 ธ.ค. 61		0.001	0.001	
	27 มี.ค. 62		<0.001	<0.001	
	28 พ.ย. 62		<0.001	<0.001	
	17 มี.ค. 63		<0.001	0.001	
	26 พ.ย. 63		<0.001	<0.001	
	11 มี.ค. 64		<0.001	<0.001	
	4 พ.ย. 64		<0.001	<0.001	
	23 มี.ค. 65		<0.001	<0.001	



ตารางที่ 3-4 สรุปผลการวิเคราะห์คุณภาพน้ำใต้ดินในช่วงปี พ.ศ. 2560-2565 (ต่อ)

ดัชนี	วัน/เดือน/ปี	หน่วย	ผลการวิเคราะห์		ค่ามาตรฐาน เกณฑ์อนุโลมสูงสุด*
			St.1**	St.2	
- แคดเมียม (Cadmium)	16 มี.ค. 60	Mg/L	0.001	<0.001	ไม่เกิน 0.01
	8 ธ.ค. 60		<0.001	<0.001	
	29 มี.ค. 61		0.002	<0.001	
	21 ธ.ค. 61		<0.001	0.001	
	27 มี.ค. 62		<0.001	<0.001	
	28 พ.ย. 62		<0.001	0.006	
	17 มี.ค. 63		<0.001	<0.001	
	26 พ.ย. 63		<0.001	<0.001	
	11 มี.ค. 64		<0.001	<0.001	
	4 พ.ย. 64		<0.001	0.001	
	23 มี.ค. 65		<0.001	<0.001	
- ตะกั่ว (Lead)	16 มี.ค. 60	Mg/L	<0.009	<0.009	ไม่เกิน 0.05
	8 ธ.ค. 60		<0.004	<0.004	
	29 มี.ค. 61		0.018	0.022	
	21 ธ.ค. 61		0.026	0.041	
	27 มี.ค. 62		<0.004	<0.004	
	28 พ.ย. 62		<0.002	<0.002	
	17 มี.ค. 63		<0.002	<0.002	
	26 พ.ย. 63		<0.002	<0.002	
	11 มี.ค. 64		<0.002	<0.002	
	4 พ.ย. 64		0.004	0.007	
	23 มี.ค. 65		<0.004	<0.004	
- ซัลเฟต (Sulfate)	16 มี.ค. 60	Mg/L	0.18	2.38	ไม่เกิน 250
	8 ธ.ค. 60		0.37	3.66	
	29 มี.ค. 61		0.48	1.03	
	21 ธ.ค. 61		0.18	1.12	
	27 มี.ค. 62		0.01	1.13	
	28 พ.ย. 62		0.26	1.00	
	17 มี.ค. 63		0.05	1.08	
	26 พ.ย. 63		0.63	0.93	
	11 มี.ค. 64		0.66	0.98	
	4 พ.ย. 64		0.36	1.34	
	23 มี.ค. 65		0.30	0.85	

ที่มา : ตรวจวัดและวิเคราะห์โดยบริษัท ท็อปส์-แลบ คอนซัลแตนท์ จำกัด, 2560-2565

หมายเหตุ : \* มาตรฐานตามประกาศกระทรวงทรัพยากรธรรมชาติและสิ่งแวดล้อม เรื่อง กำหนดหลักเกณฑ์และมาตรการในทางวิชาการสำหรับการป้องกันด้าน

สาธารณสุขและการป้องกันในเรื่องสิ่งแวดล้อมเป็นพิษ พ.ศ. 2551

St.1 คือ บ่อน้ำต้นบ้านพลงไสว St.2 คือ บ่อน้ำต้นบ้านหนองสะพาน

\*\*ในเดือนมีนาคม 2560 เป็นต้นมาได้เปลี่ยนจุดเก็บตัวอย่างจากบ่อน้ำต้นวัดพลงไสวไปเป็นบ่อน้ำต้นโรงเรียนวัดพลงไสว

### 3.3 ข้อเสนอแนะ

จากผลการตรวจสอบการปฏิบัติตามมาตรการป้องกันและแก้ไขผลกระทบสิ่งแวดล้อม และมาตรการติดตามตรวจสอบผลกระทบสิ่งแวดล้อมของโครงการ พบว่า โครงการได้นำมาตรการป้องกันและแก้ไขผลกระทบสิ่งแวดล้อมมาปฏิบัติตามได้เป็นอย่างดี โดยมาตรการที่กำหนดไว้มีความเหมาะสม เพียงพอ และสามารถดำเนินการได้ในทางปฏิบัติ แต่ยังมีมาตรการบางประเด็นที่ยังไม่ถึงเวลาที่ต้องปฏิบัติ เช่น การฟื้นฟูพื้นที่ผ่านการทำเหมือง การถมกลับพื้นที่บ่อเหมืองที่ไม่ใช้ประโยชน์แล้ว อย่างไรก็ตามโครงการได้มีการปลูกต้นไม้เสริมบริเวณคันทำนบดิน พื้นที่เว้นการทำเหมืองและพื้นที่ว่างภายในโครงการ และที่ปรึกษาได้เสนอแนะให้โครงการปฏิบัติตามมาตรการดังต่อไปนี้อย่างเคร่งครัด เช่น

- ให้จัดทำรายงานผลการดำเนินงานด้านการฟื้นฟูพื้นที่ผ่านการทำเหมืองเสนอต่อสำนักงานนโยบายและแผนทรัพยากรธรรมชาติและสิ่งแวดล้อม และกรมอุตสาหกรรมพื้นฐานและการเหมืองแร่ทุกปี
- ให้ทำการขุดลอกตะกอนจากคูระบายน้ำและบ่อดักตะกอน รวมถึงบ่อล้างล้อ เป็นประจำหากพบว่ามีตะกอนมากกว่า 1/3 ของบ่อ
- ให้ดูแลรักษาแนวต้นไม้ที่ได้ดำเนินการปลูกไว้แล้วให้เจริญเติบโตที่ดี รวมทั้งทำการปลูกเสริมหากพบว่ามีต้นไม้ตายลง
- ปิดคลุมผ้าใบทุกครั้งที่ขนส่งแร่ออกสู่พื้นที่ภายนอกและใช้ความเร็วต่ำในช่วงที่ผ่านพื้นที่ชุมชน